

**LOKALNE DZIEDZICTWO, EUROPEJSKA OCHRONA**

Polski design i moda ludowa wobec nowych regulacji

*Materiał popularnonaukowy · region łowicki*



# Wycinanka i haft łowicki

*Papier i nić, które łączą*



Region łowicki · dawne Księstwo Łowickie

Autor: dr hab. Marlena Jankowska Augustyn, prof. UŚ, MBA (Deakin)

*Zrealizowano w ramach stypendium Ministra Kultury i Dziedzictwa Narodowego.*

*Kolorowy papier glansowany i wełniana nić w pełnej palecie kanonicznych barw złożyły się na jedną z najbardziej rozpoznawalnych wizytówek polskiej wsi – wzór, który zdobił świąteczne izby księżackie, na paryskiej Wielkiej Wystawie w 1925 roku zdobył Grand Prix, trafił na ogon samolotu pasażerskiego British Airways, a dziś pokrywa wszystko, od koszulek i kosmetyków po tablice rejestracyjne i drogowskazy. A mimo tej oszałamiającej kariery wycinanka i haft łowicki pozostają – spośród sześciu omawianych polskich rzemiosł – tradycją najslabiej chronioną przez prawo. To opowieść o tym, jak wspólny, dziedziczony z pokolenia na pokolenie kanon spotyka się z prawem skrojonym na miarę pojedynczego, dającego się wskazać z imienia i nazwiska autora.*

### W tym materiale

Czym są wycinanka i haft łowicki i skąd wzięły się w dawnym Księstwie Łowickim.

Język form: gwiozdy, kodry i tasiemki oraz cztery etapy ewolucji haftu – od „szycia polskiego” po wyszycia koralikowe.

Dwa bieguny twórczości: dzieło zbiorowe (Cepelia, Biesiady Łowickie, słomiane pająki, procesja Bożego Ciała) i rozpoznawalna „ręka” pojedynczej twórczyni.

Od izby księżackiej po przemysł pamiątkarski – jak wzór łowicki stał się towarem światowej popularności.

Jak prawo chroni (i czego nie chroni): prawo autorskie, znak towarowy, lista dziedzictwa niematerialnego, oznaczenie geograficzne oraz unijna reforma 2023/2411.



## 1. Czym są wycinanka i haft łowicki

Wycinanka łowicka to wielobarwna kompozycja z kolorowego papieru glansowanego, naklejana warstwowo na trwalsze tło; haft łowicki to bujny, kwiatowy ornament pokrywający elementy stroju – przede wszystkim aksamitne gorsety i wełniane pasiaki. Oba rękodzieła uchodzą za jedno z najbardziej reprezentatywnych przejawów twórczości ludowej środkowej Polski i stanowią swoiste wizytówki regionu, którym jest dawne **Księstwo Łowickie** – obszar na zachód od Warszawy, w dolinie Bzury, obejmujący większość dzisiejszego powiatu łowickiego i skrawki sąsiednich.



*Zrekonstruowana świąteczna („biała”) izba chałupy łowickiej – na intensywnie niebieskich ścianach i belkach sufitu papierowe wycinanki: gwiazdy, kodry i tasiemki, a pod sufitem słomiany pająk. Muzeum w Łowiczu, fot. M. Jankowska.*

Choć sama wycinanka i sam haft są przedmiotami materialnymi, to umiejętność ich wykonania – a zwłaszcza zdolność komponowania kanonicznych motywów **bez gotowego szablonu** – stanowi przejaw niematerialnego dziedzictwa kulturowego, ściśle związanego z tożsamością mieszkanek wsi łowickich, czyli **Księżaczek**. Twórczyni układa rozmieszczenie kwiatów, ich liczbę i proporcje w pamięci, opierając się na wyczuciu symetrii – podobnie jak koronczarka w Koniakowie czy hafciarka na Kaszubach.

### Definicja

Wycinanka i haft łowicki to wielobarwne, ręcznie komponowane z pamięci rękodzieło Księżaków – papierowa naklejanka („gwiazda”, „kodra”, „tasiemka”) i kwiatowy haft na pasiaku – wytwarzane w dawnym Księstwie Łowickim i należące do najbardziej rozpoznawalnych ikon polskiej sztuki ludowej.



## 2. Skąd się wzięły – krótka historia

Osobliwość ziemi łowickiej wynika z jej historii. Już w XII wieku Łowicz nadano arcybiskupom gnieźnieńskim, a kościelne przywileje pozwalały tutejszym chłopom – po uregulowaniu czynszów – cieszyć się względną wolnością i bogacić. W 1820 roku Aleksander I przekazał dobra łowickie bratu Konstantemu, którego małżonka Joanna

Grudzińska przybrała tytuł **księżnej łowickiej**; wówczas po raz pierwszy w dokumentach pojawiły się nazwy Księstwo Łowickie i Księżacy. Wcześniejsze niż na reszcie Kongresówki zniesienie pańszczyzny (1838) i uwłaszczenie sprawiły, że wsie łowickie szybko stały się zamożniejsze, co już w XIX wieku umożliwiło rozkwit unikatowej kultury ludowej i barwnego stroju.



*Wielkoformatowa mapa „Księstwo Łowickie w 1847 r.” – historyczny zasięg dawnego Księstwa z gęstą siecią wsi księżackich, z których wywodzi się tradycja wycinanki i haftu. Muzeum w Łowiczu, fot. M. Jankowska.*

Wycinanka pojawiła się stosunkowo późno – około **1850–1860 roku**, gdy na wieś zaczął docierać tani, kolorowy papier glansowany. Tradycja wiąże jej narodziny z prostym gestem: ktoś – może matka, by zabawić dziecko – wziął nożyce do strzyżenia owiec i wyciął z papierka konia lub psa. „Kiej to nie malowane, ino wystrzyżone z papierka” – taką scenę opisywał już Reymont. Z czasem ktoś złożył krążek papieru wzdłuż średnicy i rozciął go w promienisty ornament – tak powstała pierwsza **gwiazda**; ktoś inny nakleił wycięte kwiaty na trwalsze tło – tak narodziła się wycinanka wielokolorowa. Już około 1880 roku zasłynęła na tym polu Ludwika Taran z Mysłakowa.

Haft ma rodowód starszy. W XIX wieku uprawiano w Łowickiem **haft łańcuszkowy**, zwany „szyciem polskim”, początkowo nicią białą lub siwą, z drobnymi, linearnymi motywami. Przełom XIX i XX wieku przyniósł zasadniczą zmianę: haft łańcuszkowy ustąpił **krzyżkowemu** („szyciu ruskiemu”), a w XX wieku zdominował **haft płaski** o bujnych, wielokolorowych kwiatkach. Ostatnim ogniwem rozwoju stały się **wyszycia koralikowe**, dodające ornamentowi lśnienia szkła i wypukłości.

## Kalendarium

Rok	Wydarzenie
XII w.	Łowicz nadany arcybiskupom gnieźnieńskim – początek odrębnego rozwoju regionu.
1820	Aleksander I przekazuje dobra łowickie bratu Konstantemu; Joanna Grudzińska zostaje „księżną łowicką”. Pojawiają się nazwy Księstwo Łowickie i Księżacy.
1838	Zniesienie pańszczyzny w Księstwie; wcześniejsze uwłaszczenie sprzyja zamożności wsi.
~1850–1860	Narodziny wycinanki – na wieś dociera kolorowy papier glansowany.
~1880	Ludwika Taran z Mysłakowa zasłynęła wycinankami; rozwijają się „tasiemki” i „kodry”.
przel. XIX/XX w.	Haft łańcuszkowy („szycie polskie”) ustępuje krzyżkowemu („szycie ruskie”).
1925	Wycinanka łowicka zdobywa Grand Prix na Wielkiej Wystawie w Paryżu.
lata 30. XX w.	Franciszka Burzyńska z Błędowa zapoczątkowuje wycinankę ażurową; powstają „kodry dęte”.
~1940	Tapety fabryczne wypierają wycinankę z izb; najdłużej utrzymuje się na północy Księstwa.
1949	Powstaje Cepelia; wielki festiwal sztuki ludowej w Warszawie z licznym udziałem łowiczian.
1990	Likwidacja Cepelii; mecenat przejmują lokalne stowarzyszenia i ośrodki kultury.
1992	Powstaje Stowarzyszenie „Łowiczenie”; rusza spektakl „Wesele Łowickie”.
2002 / 2005	Spotkania „O Łowicki Pasiak”; program „Tradycja” Muzeum w Łowiczu.
2011 / 2014	Powstają największe zbiorowe wycinanki – „gwiazda” i „tasiemka” na Biesiadach w Maurzycach.
2025–2026	Wchodzi w życie unijny system oznaczeń geograficznych dla rzemiosła (EUIPO).



### 3. Papier i nić – formy, typy i technika

Klasyczna wycinanka łowicka występuje w trzech typach tematycznych: najstarszym **obrazkowym** (sceny z życia wsi), **roślinnym** (symetryczne kompozycje stylizowanych kwiatów, często z ptakami) oraz najnowszym **realistycznym** (bukiety). Pod względem formy dzieli się zaś na trzy rodzaje. **Gwiozdy** – okrągłe kompozycje o symetrii promienistej – umieszczano na belkach sufitu. **Kodry** – poziome, prostokątne pasy – przedstawiały sceny weselne, obrzędowe i prace polowe (od lat 30. wykonywano też wielowarstwowe „kodry dęte”). **Tasiemki** – pionowe, bliźniacze pasy zwieńczone rozetą i wykończone frędzlami – wieszano na ścianach między obrazami. W latach 30. Franciszka Burzyńska z Błędowa zapoczątkowała wycinankę ażurową o układzie kół współśrodkowych, wielobarwną dzięki nakładaniu papieru na papier.



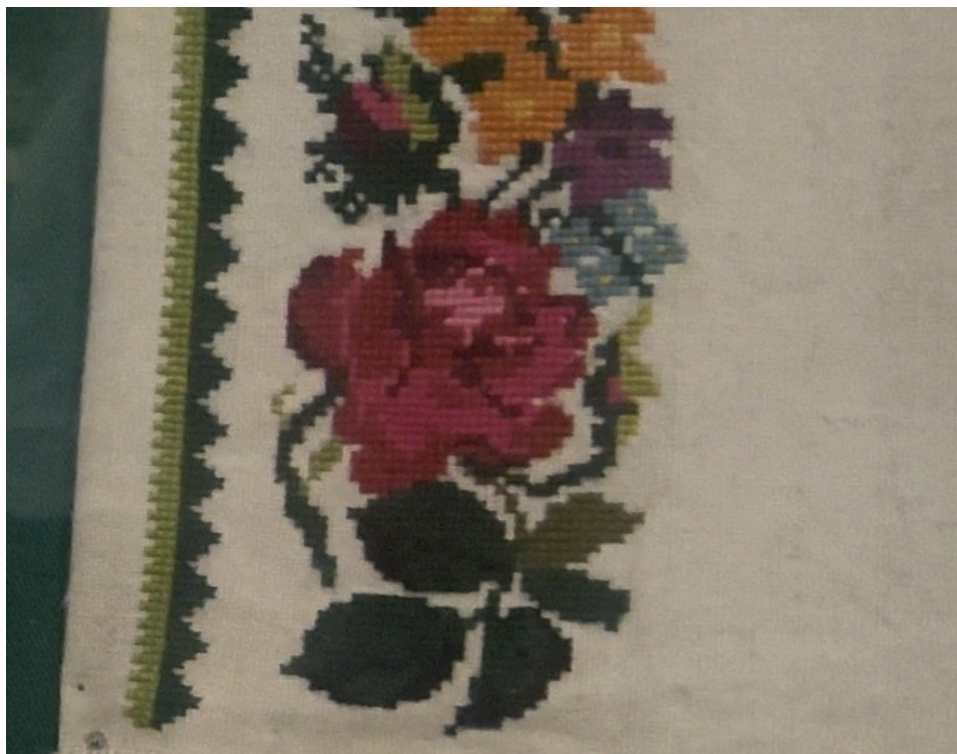
*Gablota z klasycznymi typami wycinanki łowickiej – kodrami, gwiozdami i kompozycjami roślinnymi – pozwalająca prześledzić ewolucję wzoru od połowy XIX wieku po I połowę XX wieku. Muzeum w Łowiczu, fot. M. Jankowska.*

Najbardziej zdumiewa narzędzie. Filigranowe, ząbkowane bordiury i drobne kwiaty wycina się tradycyjnymi **nożycami do strzyżenia owiec** – masywnym, jednoczęściowym narzędziem rolniczym o długości ponad 30 cm, kutym z jednego sprężynującego pasma stali. Kontrast między prostotą narzędzia a precyzją efektu świadczy o wieloletniej, niemal tanecznej biegłości ręki wycinankarki.



*Tradycyjne nożyce do strzyżenia owiec – paradoksalne narzędzie łowickiego wycinankarstwa, którym wykrawa się filigranowe, ząbkowane ornamenty z wielokrotnie złożonego papieru glansowanego. Muzeum w Łowiczu, fot. M. Jankowska.*

Haft przeszedł cztery etapy. „**Szycie polskie**” (łańcuszkowe) – subtelne, linearne, w którym nad barwą dominował rysunek ornamentu – Józef Grabowski uznawał za „najpełniejsze wyrażenie lokalnej sztuki ludowej”. „**Szycie ruskie**” (krzyżykowe) wprowadziło intensywną paletę i motywy zaczerpnięte z gotowych wzorów „książeczkowych”. **Haft płaski** pokrył duże połacie stroju bujnymi, tonowanymi bukietami, a **wyszycia koralikowe** dodały blasku. Odrębną odmianą jest **haft biały**, płaski, zdobiący przody męskich koszul zwanych „krawatami”. Klasyczny haft pokrywa głównie strój kobiety: czarne aksamitne gorsety, wełniaki, zapaski oraz mankiety i przyramki koszul.



*Haft krzyżykowy („szycie ruskie”) z pełną, cieniowaną różą – dojrzała faza, w której intensywna kolorystyka i naturalistyczne kwiaty zastąpiły linearne „szycie polskie”. Muzeum w Łowiczu, fot. M. Jankowska.*



#### 4. Autor zbiorowy – „własność niczyja, a wszystkich”

Repertuar motywów łowickich jest efektem nawarstwionej pomysłowości wielu pokoleń kobiet – każdy kwiatek czy ząbkowana bordiura przeszły przez ręce i wyobraźnię tylu twórczyń, że trudno wskazać jednego „autora” wzoru. Dawniej kobiety zbierały się długimi zimowymi wieczorami i wspólnie wycinały lub haftowały, doradzając sobie nawzajem. Także sam przekaz umiejętności jest zbiorowy: dominuje przekaz rodzinny, w którym matki, babki i ciotki uczyły córki od najmłodszych lat.

W czasach PRL kluczową rolę odgrywała **Cepelia**, skupiająca w szczytowym okresie około 200 tysięcy osób dostarczających rękodzieło i organizująca zbiorową produkcję wycinanek oraz haftów na rynek krajowy i eksportowy – głównymi nabywcami byli mieszkańcy miast i zagraniczni turyści. Po likwidacji Cepelii w 1990 roku jej miejsce zajęły lokalne stowarzyszenia, koła gospodyń i ośrodki kultury: Stowarzyszenie „Łowiczanie” (1992) od dziesięcioleci wystawia spektakl „Wesele Łowickie”, a Muzeum w Łowiczu prowadzi program „Tradycja”.

Choć wycinanka i haft są tradycyjnie dziełami indywidualnymi, powstały też spektakularne realizacje zbiorowe: „**Największa łowicka tasiemka**” (XV Biesiada Łowicka w Maurzycach, 2014), wykonana przez sześć wycinankarek – Danutę Wojdę, Henrykę Lus, Grażynę Gładką, Stefanię Borkowską, Marię Stachnal i Helenę Miazek – oraz „**Największa łowicka gwiazda**” (XII Biesiada, 2011). Pracą zbiorową bywało też wykonanie słomiano-bibułowego **pajaka** zawieszanego pod sufitem izby.

Szczególną manifestacją wspólnoty pozostaje doroczna procesja **Bożego Ciała** w Łowiczu, podczas której parafianie w pasiastych strojach przygotowują wspólnie ołtarze, a fragmenty Ewangelii odczytuje się w czterech językach ze względu na zagranicznych gości.



*Największa łowicka „tasiemka”, wykonana zbiorowo przez sześć wycinankarek podczas XV Biesiady Łowickiej w Maurzycach (2014) – przykład twórczości zespołowej wymagającej koordynacji motywów i proporcji. Muzeum w Łowiczu, fot. M. Jankowska.*

Z perspektywy prawa takie dzieła to przykłady **współautorstwa** (art. 9 prawa autorskiego): prawo przysługuje współtwórczyniom wspólnie, a do rozporządzania całością potrzebna jest zgoda wszystkich – dlatego tak ważną rolę pełnią instytucje pośredniczące, które mogą koordynować umowy w imieniu wielu autorek.



*Monumentalny pająk łowicki pod sufitem sali wystawienniczej – słomiano-bibułowa ozdoba obrzędowa, której wykonanie tradycyjnie było pracą zbiorową, symbolizująca dobrobyt domu. Muzeum w Łowiczu, fot.M. Jankowska.*



### **5. Autor indywidualny – rozpoznawalna „ręka” twórczyni**

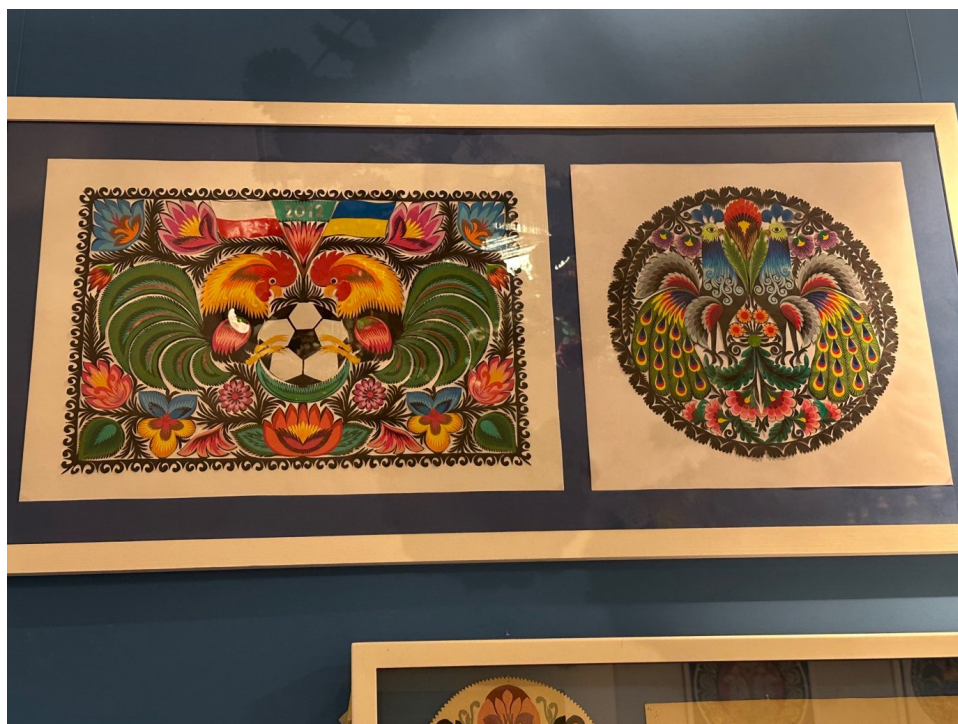
Paradoksalnie, mimo wspólnego repertuaru, łowickie twórczynie potrafią bezbłędnie rozpoznać autorstwo poszczególnych dzieł. Skoro nic nie powstaje według szablonu, każda sama decyduje o doborze motywów, ich liczbie, wielkości i układzie; wybór ten, proporcje między środkiem a obrzeżem, gęstość kompozycji i charakterystyczne „domknięcia” składają się na styl indywidualny – dla wprawnego oka równie rozpoznawalny jak charakter pisma.



*Kobięcy strój łowicki w wariacie letnim – czarny aksamitny gorset pokryty wielobarwnym haftem płaskim oraz welniak w zielonym pasiaku; klasyczny haft łowicki zdobi głównie strój kobiecy. Muzeum w Łowiczu, fot. M. Jankowska.*

Do najwybitniejszych dawnych wycinanek należały **Franciszka Burzyńska**, **Józefa Strycharska**, **Marianna Pietrzak** z Błędowa, **Janina Strycharska-Wawrykowicz** z Łowicza czy **Elżbieta Żaczek** ze Złakowa Borowego, w której twórczości specjaliści wyróżniają trzy odrębne okresy. „Znakiem firmowym” prac **Henryki Lus** są staranne docinanie elementów i koronkowe wykończenia brzegów, a **Helena Rześna** uchodzi za najlepszą „kolorystkę” wśród łowickich wycinanek. **Stefania Borkowska** – współautorka wielkich realizacji zbiorowych – w pracy indywidualnej rozpoznawalna jest po gęstym pokryciu powierzchni i mistrzowsko ząbkowanej, „pierzastej” bordiurze, którą zachowuje nawet w wycinance okolicznościowej z motywem Euro 2012.

Skala tej indywidualnej kariery bywa zaskakująca: wzór **Danuty Wojdy**, stworzony na zamówienie British Airways z okazji 40-lecia połączeń z Polską, ozdobił ogon samolotu pasażerskiego – dosłowny przykład tego, „jak wysoko może zejść zwykła łowicka wycinanka”. Wśród hafciarek uznanie zdobyła m.in. twórczyni z Różyc, która za strój wykonany dla Jana Pawła II podczas papieskiej wizyty w Łowiczu otrzymała Grand Prix, uznawane przez nią za najważniejszy sukces w życiu.



*Dwie wycinanki Stefanii Borkowskiej – klasyczna „gwiazda” z pawiami i okolicnościowa kompozycja z motywem Euro 2012 – pokazują, że rozpoznawalna „ręka” twórczyni jest sygnaturą równie czytelną jak charakter pisma. Muzeum w Łowiczu, fot. M. Jankowska.*

Sam proces twórczy ma charakter cykliczny, dyktowany rytmem przyrody i kalendarzem świąt; bywa formą medytacji i samorealizacji. Jak wyznała jedna z twórczyń: „Jest cisza, spokój, nie ma kłopotów, nie ma problemów. Inny świat”. Dziś hafciarki stanowią najliczniejszą grupę wśród łowickich twórczyń ludowych.



## 6. Od izby księżackiej po przemysł pamiątkarski

W historii łowickiego rękodziela wyróżnić można dwa okresy. Pierwszy – czasy PRL – to komercjalizacja „w czystej formie”: Cepelia (1949) i Stowarzyszenie Twórców Ludowych (1968) zamawiały rękodziela i sprzedawały je z wcześniej skalkulowanym zyskiem, gwarantując twórcom zbyt i świadczenia socjalne, lecz prowadząc zarazem do masowości i zaniku autentyczności. Drugi okres rozpoczęła transformacja po 1989 roku, gdy rynek producenta ustąpił rynkowi konsumenta, a głęboki wpływ na kulturę ludową zyskała branża turystyczna.



Witryna Muzeum Wycinanek w Łowiczu wraz ze sklepem rękodziela „Folkstar” – bezpośrednie sąsiedztwo autentycznego dziedzictwa i komercyjnego pamiątkarstwa. Łowicz, fot. M. Jankowska.

Modelowym przykładem jest łowicki przemysł pamiątkarski. Wzory wycinanki i haftu pojawiają się dziś na gadżetach, ubraniach, krawatach, opakowaniach produktów spożywczych, a nawet na tablicach rejestracyjnych, drogowskazach i pojazdach komunikacji miejskiej. Wytwórców i pośredników identyfikują marki takie jak „Folkstar” czy „Pasterka Barbara”. Platformami sprzedaży są Łowicki Jarmark, Spotkania „O Łowicki Pasiak” (od 2002 r.), Biesiady w Maurzycach i inscenizowane „Wesele Łowickie”, a wizytówką regionu w skali międzynarodowej pozostają obchody Bożego Ciała.

Komercjalizacja niesie jednak także zagrożenia. Na potrzeby rynku pojawia się rękodzieło nieautentyczne, łamiące kanon wzorniczy i kolorystyczny, nierzadko produkowane masowo z użyciem technik komputerowych. Brak skutecznej ochrony prowadzi do **kradzieży kompozycji** – łowickie wycinankarki wskazywały przykłady własnych prac powielonych na pocztówkach, kopertach, w postaci biżuterii czy w ogłoszeniach internetowych. Jak ujęła to jedna z respondentek: „To nie jest twórczość ludowa. To jest na handel, dla turystów”.



*Tekstylne ozdoby i ceramika z motywami wycinanki łowickiej w sklepie pamiątkarskim – każdy „kwiatek” przeniesiony z papieru na masowo produkowany gadżet. Łowicz, fot. M. Jankowska.*

Ta globalna kariera – od Grand Prix w Paryżu (1925) i ekspozycji na EXPO po ogon samolotu British Airways – nie jest tylko ciekawostką rynkową. Im dalej wzór podróżuje od miejsca pochodzenia, tym trudniej wspólnocie kontrolować jego użycie i tym pilniejsze staje się pytanie o instrumenty ochrony.



## 7. Wycinanka, haft i prawo – jak chronić wspólne dziedzictwo?

U podstaw problemu leży jedno napięcie. Tradycyjna twórczość ludowa jest z natury **kolektywna** i często anonimowa, a jej wartość wynika z wpisania w nieprzerwany łańcuch przekazu. Nowoczesne prawo własności intelektualnej zbudowano natomiast wokół figury **indywidualnego twórcy**, którego dzieło jest przejawem oryginalnej, jednostkowej działalności. Żaden pojedynczy instrument nie obejmuje wycinanki i haftu w całości – różne ich „aspekty” chronią różne narzędzia.

### **Prawo autorskie – chroni dzieło, nie technikę**

Prawo autorskie chroni **konkretną realizację** – autorską wycinankę Stefanii Borkowskiej czy indywidualny haft – od chwili jej powstania, bez rejestracji, przez 70 lat po śmierci twórcy. Nie chroni natomiast samej **techniki** ani **kanonu motywów**: kwiatek, gwiazda, kodra czy ząbkowana bordiura należą do domeny publicznej i każdy może wykonywać własne prace w łowickiej technice. Dodatkowo komplikuje sprawę luka historyczna: rozporządzenie z 1973 roku zapewniało sztuce ludowej ochronę równą dziełom profesjonalistów, lecz obecne Prawo autorskie z 1994 roku takiego przepisu nie zawiera. Większość dawnych, anonimowych wycinanek (chronionych 70

lat od rozpowszechnienia) jest już w domenie publicznej – i paradoksalnie to właśnie żywe, współczesne autorki bywają najczęściej kopiowane. Granica między legalną inspiracją kanonem a kopią konkretnego utworu bywa trudna do uchwycenia, a koszty i trudności dowodowe sprawiają, że dochodzenie roszczeń często jest nieopłacalne.

### **Znak towarowy – chroni markę, nie wzór**

Znak towarowy nie chroni twórczości, lecz **handlowe pochodzenie** towaru i wymaga rejestracji oraz opłat. W łowickiej ekonomii pamiątkarskiej marki takie jak „Folkstar” czy „Pasterka Barbara” identyfikują pośredników, ale nie blokują wykorzystywania samego wzoru wycinanki – ten pozostaje w domenie publicznej. Próba zarejestrowania określenia „wycinanka łowicka” jako prywatnego znaku jednego przedsiębiorcy napotkałaby zresztą przeszkodę: oznaczenia opisowe i rodzajowe nie podlegają ochronie.

### **Lista dziedzictwa niematerialnego – uznanie, nie własność**

Wpis na Krajową Listę Niematerialnego Dziedzictwa Kulturowego nie tworzy praw wyłącznych – nie czyni wzoru niczyją własnością – lecz stanowi instytucjonalne uznanie tradycji, wspierając jej dokumentację, przekaz i pozyskiwanie środków. Tu ujawnia się słaby punkt Łowicza: mimo ogólnopolskiej rozpoznawalności wycinanka i haft łowicki **nie są wpisane** na Krajową Listę. Powód jest strukturalny – w Łowiczu nie istnieje sformalizowana organizacja branżowa, która mogłaby wystąpić jako depozytariusz, tak jak Gminny Ośrodek Kultury dla koronki koniakowskiej (wpis 2017) czy środowiska kaszubskie (wpis 2023). Muzeum, dom kultury i indywidualne twórczyńnie działają równolegle, lecz bez koordynacji niezbędnej do złożenia wniosku.

### **Know-how – wiedza, której nie ma w żadnym podręczniku**

Osobną kwestią jest sama wiedza technologiczna: wirtuozeria wycinania filigranowych ornamentów masywnymi nożycami do strzyżenia owiec czy precyzja ściegu krzyżkowego pozwalająca uzyskać tonowane przejścia barw. Tej kompetencji nie da się nabyć z opisu – wymaga lat pracy obok doświadczonej twórczyni. Prawo zna instrument ochrony takiej wiedzy (tajemnicę przedsiębiorstwa), ale w przypadku wiedzy **wspólnotowej**, należącej do całego regionu, brakuje jednego podmiotu, który mógłby jej bronić.

### **Oznaczenie geograficzne i unijna reforma 2023/2411**

Najważniejsza zmiana dopiero nadchodzi. Rozporządzenie (UE) **2023/2411** po raz pierwszy wprowadza jednolity, ogólnounijny system ochrony oznaczeń geograficznych dla wyrobów rzemieślniczych – dotąd znany głównie z sektora rolno-spożywczego – którym zarządza EUIPO w Alicante; system w pełni obowiązuje od grudnia 2025 roku. Dla Łowicza ocena szans jest **niska w krótkim, lecz znacząca w średnim horyzoncie**. Z jednej strony reputacja jest mocna, a etapy produkcji zlokalizowane w regionie; z

drugiej – granice „regionu łowickiego” bywają nieostre, brakuje sformalizowanej grupy producentów, a masowe wykorzystanie motywów rodzi ryzyko uznania nazwy za rodzajową. Drogę otwiera powołanie stowarzyszenia twórczyń (np. pod patronatem Muzeum w Łowiczu), opracowanie specyfikacji odróżniającej autentyczny wyrób od reprodukcji oraz – pomocniczo – wcześniejszy wpis na Krajową Listę.

### Najuboższa architektura ochrony

Spośród sześciu omawianych polskich tradycji rękodzielniczych to wycinanka i haft łowicki mają dziś najsłabszą ochronę prawną: formalnie tylko prawo autorskie do indywidualnych realizacji.

Brak wpisu na Krajową Listę Niematerialnego Dziedzictwa Kulturowego (dla porównania: koronka koniakowska – 2017, hafciarstwo kaszubskie – 2023).

Brak zarejestrowanego oznaczenia geograficznego (koronka koniakowska ma je od 2022 r.).

Brak ekosystemu znaków towarowych chroniących sam wzór – marki identyfikują jedynie pośredników handlowych.

Ograniczone, niesformalizowane know-how – bez podmiotu zdolnego go bronić.

### Pięć obszarów ochrony – w pigułce

**Prawo autorskie:** chroni konkretne, indywidualne dzieło (np. autorską wycinankę), nie technikę ani kanon motywów. 70 lat po śmierci twórcy.

**Znak towarowy:** chroni markę i handlowe pochodzenie wyrobu, nie sam wzór; wymaga rejestracji.

**Lista dziedzictwa niematerialnego:** uznanie i wsparcie tradycji, bez praw wyłącznych – Łowicz dotąd niewpisany.

**Tajemnica przedsiębiorstwa (know-how):** chroni niejawną wiedzę technologiczną; słabo radzi sobie z wiedzą wspólnotową.

**Oznaczenie geograficzne / reforma UE 2023/2411:** nowy, ogólnounijny system OG dla rzemiosła – realna, lecz odległa szansa dla Łowicza.



## 8. Papier i nić, które łączą

Historia wycinanki i haftu łowickiego pokazuje, że napięcie między **twórcą zbiorowym a indywidualnym** nie jest prostą opozycją, lecz osią całej tradycji. Po jednej stronie – żywa praktyka grupowa: warsztaty, koła, wielkie wspólne realizacje, w których wzór jest „własnością niczyją, a wszystkich”. Po drugiej – wyodrębniające się

twórczynie z rozpoznawalną „ręką”, własnym stylem i nazwiskiem. Między tymi biegunami rozciąga się przestrzeń form pośrednich: wzór rodowy, dziedziczony z matki na córkę i przez każdą nieco zmieniany.

Wyzwanie dla prawa polega na tym, by chronić wspólnotę pochodzenia przed nieuczciwą komercyjną imitacją, nie blokując jednocześnie żywej, twórczej recepcji tradycji. Dziedzictwo nie jest skarbnicą zamkniętych form, lecz procesem – istnieje w geście dłoni, która dziś prowadzi nożyce przez warstwy papieru lub igłę przez płótno. Dla Łowicza najbliższe lata przyniosą konkretne zadanie: zawiązanie sformalizowanej grupy producentów i wejście na drogę uznania – od Krajowej Listy po ewentualne oznaczenie geograficzne. Od tego zależy, czy jedna z najbardziej rozpoznawalnych ikon polskiej kultury ludowej zyska wreszcie ochronę odpowiadającą jej randze.



### O projekcie

Zrealizowano w ramach stypendium Ministra Kultury i Dziedzictwa Narodowego. Materiałowi towarzyszą 3 szkolenia „Wzór ludowy – ochrona dziedzictwa regionalnego w świetle prawa autorskiego, znaków towarowych i oznaczeń geograficznych” (zdalnie: Kaszuby i Podhale 26 czerwca 2026, godz. 12:00 oraz 15:00, jak też stacjonarne szkolenie: Koniaków, 27 czerwca 2026 r., godz. 14:00), prowadzone przez dr hab. Marlenę Jankowską Augustyn, prof. UŚ.

### Źródła i dalsza lektura

- M. Smolarski, Łowickie, Sport i Turystyka, Warszawa 1953.
- H. Świątkowski, Łowickie, Wydawnictwo Łódzkie, Łódź 1971; A. Świątkowska, Łowicka sztuka ludowa, Łowicz 1989.
- A. Chmielińska, Księżacy i ich strój, wyd. 2, Wydawnictwo Łowiczanka, Łowicz 2018.
- J. Grabowski, Sztuka ludowa. Formy i regiony w Polsce, Warszawa 1967.
- J. Chełmińska-Świątkowska, Wycinanka łowicka, Polskie Towarzystwo Ludoznawcze, Lublin 1950.
- M. Bartosiewicz, J. Słomska, Łowickie – twórcy ludowi. Szlak dziedzictwa kulturowego ziemi łowickiej, Starostwo Powiatowe w Łowiczu, Łowicz 2007.
- M. Guz, Twórcy ludowi o komercjalizacji kultury ludowej na potrzeby rynku turystycznego: przykład ziemi łowickiej, w: Warsztaty z geografii turystyki, Wyd. UŁ, Łódź 2013.
- M. Jessa, I. Wyszowska, Specyfika i znaczenie folkloru łowickiego w turystyce regionalnej, „Turystyka Kulturowa” 2010, nr 11.
- J. Mokras-Grabowska, Możliwości rozwoju turystyki kulturowej obszarów wiejskich w Polsce, „Turystyka Kulturowa” 2009, nr 1.
- Ustawa z dnia 4 lutego 1994 r. o prawie autorskim i prawach pokrewnych; Ustawa z dnia 30 czerwca 2000 r. – Prawo własności przemysłowej; Ustawa z dnia 16 kwietnia 1993 r. o zwalczaniu nieuczciwej konkurencji.

Konwencja UNESCO w sprawie ochrony niematerialnego dziedzictwa kulturowego (Paryż, 17 października 2003 r.), ratyfikowana przez Polskę w 2011 r.; Krajowa Lista Niematerialnego Dziedzictwa Kulturowego (Narodowy Instytut Dziedzictwa).

Rozporządzenie Parlamentu Europejskiego i Rady (UE) 2023/2411 z 18 października 2023 r. w sprawie ochrony oznaczeń geograficznych dla wyrobów rzemieślniczych i przemysłowych.